

**Uchwała Nr
Rady Miejskiej w Jaworznie**

z dnia 2023 r.

w sprawie ustanowienia stanowisk dokumentacyjnych na terenie miasta Jaworzna

Na podstawie art. 18 ust. 2 pkt 15, art. 40 ust. 1, art. 41 ust. 1 ustawy z dnia 8 marca 1990 r. o samorządzie gminnym (t.j.: Dz. U. 2023 r., poz. 40 z późn. zm.) oraz art. 6 ust. 1 pkt 7, art. 41, art. 44 ust. 1, ust. 2 i ust. 3a oraz art. 45 ust. 1 ustawy z dnia 16 kwietnia 2004 r. o ochronie przyrody (t.j.: Dz. U. 2022 r., poz. 916 z późn. zm.), po uzgodnieniu w dniu 19 maja 2023 r. przez Regionalnego Dyrektora Ochrony Środowiska w Katowicach oraz po konsultacjach określonych uchwałą Nr XLVII/650/2010 Rady Miejskiej w Jaworznie z dnia 26 sierpnia 2010 r. w sprawie określenia szczegółowego sposobu konsultowania z organizacjami pozarządowymi i innymi podmiotami prowadzącymi działalność pożytku publicznego projektów aktów prawa miejscowego w dziedzinach dotyczących działalności statutowej tych organizacji (Dz. Urz. Woj. Śl. 2010 r., Nr 196, poz. 3002),

Rada Miejska w Jaworznie uchwala co następuje:

§ 1

1. Ustanawia się na terenie miasta Jaworzna stanowiska dokumentacyjne o następujących nazwach i położeniu:

- 1) „Megariplemarki” o powierzchni 0,1354 ha, na terenie działki o numerze ewidencyjnym 4147 w obrębie 90;
- 2) „Megariplemarki małe” o powierzchni 0,0162 ha, na terenie działki o numerze ewidencyjnym 4147 w obrębie 90;
- 3) „Cypel Notozaura” o powierzchni 0,1059 ha, na terenie działek o numerach ewidencyjnych 4150 i 4151 w obrębie 90;
- 4) „Głowonogi” o powierzchni 0,7144 ha, na terenie działek o numerach ewidencyjnych 4151, 4176, 4235 i 4255 w obrębie 90.

2. Granice stanowisk dokumentacyjnych wraz z wykazem współrzędnych punktów załamania granic zostały oznaczone na mapie stanowiącej załącznik do Uchwały.

§ 2

Nadzór nad stanowiskami dokumentacyjnymi, o których mowa w § 1 ust. 1 sprawuje Prezydent Miasta Jaworzna.

§ 3

Szczególnym celem ochrony stanowisk dokumentacyjnych, o których mowa w § 1 ust. 1 jest potrzeba zachowania ważnego pod względem naukowym i dydaktycznym obszaru występowania formacji geologicznych zawierających zapis procesów dynamicznych i środowiska przyrodniczego sprzed ćwierć miliarda lat.

§ 4

1. W stosunku do stanowisk dokumentacyjnych o których mowa w § 1 ust. 1, wprowadza się zakazy:

- 1) niszczenia, uszkodzenia lub przekształcania obiektu lub obszaru;
- 2) uszkodzenia i zanieczyszczenia gleby;
- 3) zmiany sposobu użytkowania ziemi;
- 4) wydobywania do celów gospodarczych skał, w tym torfu, oraz skamieniałości, w tym kopalnych szczątków roślin i zwierząt, a także minerałów i bursztynu;
- 5) umieszczania tablic reklamowych.

2. W ramach ochrony czynnej w stosunku do stanowisk dokumentacyjnych, o których mowa w § 1 ust. 1, ustala się możliwość dokonywania zabiegów pielęgnacyjno-zabezpieczających.

§ 5

Wykonanie uchwały powierza się Prezydentowi Miasta Jaworzna.

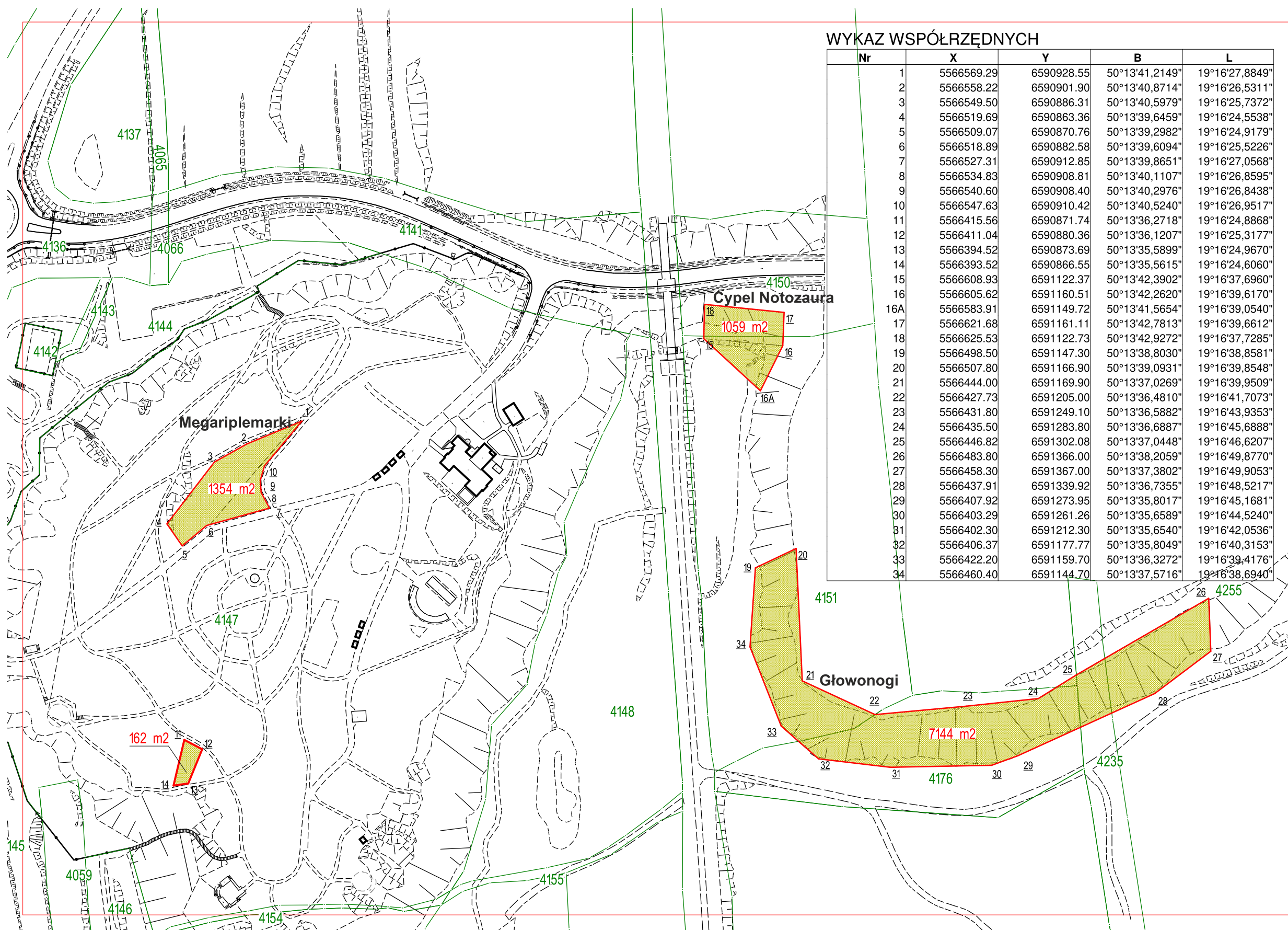
§ 6

Uchwała wchodzi w życie po upływie 14 dni od dnia ogłoszenia w Dzienniku Urzędowym Województwa Śląskiego.

Prezydent Miasta Jaworzna

Paweł Silbert

Granice stanowisk dokumentacyjnych wraz z wykazem współrzędnych punktów załamania granic



WYKAZ WSPÓLRZĘDNYCH

Nr	X	Y	B	L
1	5566569.29	6590928.55	50°13'41,2149"	19°16'27,8849"
2	5566558.22	6590901.90	50°13'40,8714"	19°16'26,5311"
3	5566549.50	6590886.31	50°13'40,5979"	19°16'25,7372"
4	5566519.69	6590863.36	50°13'39,6459"	19°16'24,5538"
5	5566509.07	6590870.76	50°13'39,2982"	19°16'24,9179"
6	5566518.89	6590882.58	50°13'39,6094"	19°16'25,5226"
7	5566527.31	6590912.85	50°13'39,8651"	19°16'27,0568"
8	5566534.83	6590908.81	50°13'40,1107"	19°16'26,8595"
9	5566540.60	6590908.40	50°13'40,2976"	19°16'26,8438"
10	5566547.63	6590910.42	50°13'40,5240"	19°16'26,9517"
11	5566415.56	6590871.74	50°13'36,2718"	19°16'24,8868"
12	5566411.04	6590880.36	50°13'36,1207"	19°16'25,3177"
13	5566394.52	6590873.69	50°13'35,5899"	19°16'24,9670"
14	5566393.52	6590866.55	50°13'35,5615"	19°16'24,6060"
15	5566608.93	6591122.37	50°13'42,3902"	19°16'37,6960"
16	5566605.62	6591160.51	50°13'42,2620"	19°16'39,6170"
16A	5566583.91	6591149.72	50°13'41,5654"	19°16'39,0540"
17	5566621.68	6591161.11	50°13'42,7813"	19°16'39,6612"
18	5566625.53	6591122.73	50°13'42,9272"	19°16'37,7285"
19	5566498.50	6591147.30	50°13'38,8030"	19°16'38,8581"
20	5566507.80	6591166.90	50°13'39,0931"	19°16'39,8548"
21	5566444.00	6591169.90	50°13'37,0269"	19°16'39,9509"
22	5566427.73	6591205.00	50°13'36,4810"	19°16'41,7073"
23	5566431.80	6591249.10	50°13'36,5882"	19°16'43,9353"
24	5566435.50	6591283.80	50°13'36,6887"	19°16'45,6888"
25	5566446.82	6591302.08	50°13'37,0448"	19°16'46,6207"
26	5566483.80	6591366.00	50°13'38,2059"	19°16'49,8770"
27	5566458.30	6591367.00	50°13'37,3802"	19°16'49,9053"
28	5566437.91	6591339.92	50°13'36,7355"	19°16'48,5217"
29	5566407.92	6591273.95	50°13'35,8017"	19°16'45,1681"
30	5566403.29	6591261.26	50°13'35,6589"	19°16'44,5240"
31	5566402.30	6591212.30	50°13'35,6540"	19°16'42,0536"
32	5566406.37	6591177.77	50°13'35,8049"	19°16'40,3153"
33	5566422.20	6591159.70	50°13'36,3272"	19°16'39,4176"
34	5566460.40	6591144.70	50°13'37,5716"	19°16'38,6940"

Uzasadnienie

Zgodnie z art. 41 ust. 1 i 2 ustawy z dnia 16 kwietnia 2004 r. o ochronie przyrody - *Stanowiskami dokumentacyjnymi są niewyodrębniające się na powierzchni lub możliwe do wyodrębnienia, ważne pod względem naukowym i dydaktycznym, miejsca występowania formacji geologicznych, nagromadzeń skamieniałości lub tworów mineralnych, jaskinie lub schroniska podskalne wraz z namuliskami oraz fragmenty eksploatowanych lub nieczynnych wyrobisk powierzchniowych i podziemnych. Stanowiskami dokumentacyjnymi mogą być także miejsca występowania kopalnych szczątków roślin lub zwierząt.*

Proponowane stanowiska dokumentacyjne znajdują się w wyrobisku po eksploatacji wapienia i dolomitu Sadowa Góra w Jaworznie, na terenie Ośrodka Edukacji Ekologiczno-Geologicznej GEOsfera i obejmują obiekty związane z paleośrodowiskiem płytkiego, ciepłego basenu morskiego, rozlewającego się na przedmiotowym terenie około ćwierć miliarda lat temu (w środkowym triasie), o nazwach:

• „Megariplemarki” i „Megariplemarki małe” – odsłonięcia na spągu wyrobiska, stanowiące najbardziej charakterystyczne dla kamieniołomu Sadowa Góra struktury geologiczne, w formie silnie pofalowanej, stropowej powierzchni grubej ławicy wapienia, będącej zapisem działalności intensywnego falowania sztormowego, prawdopodobnie związanego z przejściem przez przedmiotowy teren fal tsunami;

• „Cypel Notozaura” – odsłonięcia ścian w centralnej części wyrobiska, obfitujące w szczątki kostne oraz skamieniałości śladowe notozaurów – drapieżnych gadów zasiedlających strefy przybrzeżne, charakteryzujących się przystosowaniami do życia w środowisku odradzającej się po największym w dziejach Ziemi wymieraniu permskim;

• „Głowonogi” – odsłonięcie związane z występowaniem najstarszych w basenie germańskim łodzików ery mezozoicznej, spokrewnionych ze współczesnymi ośmiornicami i kalmarami.

Planowana ochrona ma na celu zachowanie walorów wysokich skarp kamieniołomu Sadowa Góra w Jaworznie, pozostawionych w niezmienionej formie od zakończenia eksploatacji, jako miejsca łączącego walory krajobrazu kulturowego - śladów historycznej działalności górniczej z unikalnymi w skali kraju elementami przyrody nieożywionej w postaci zespołu skamieniałości i struktur geologicznych.

Ochrona przyrody, w rozumieniu ustawy z dnia 16 kwietnia 2004 r. o ochronie przyrody polega także na zachowaniu, zrównoważonym użytkowaniu tworów i składników przyrody nieożywionej oraz kopalnych szczątków roślin i zwierząt. Wprowadzenie ochrony przedmiotowych obiektów geologicznych ma na celu trwałe ich zabezpieczenie przed zniszczeniem i zachowaniem ich wartości dla przyszłych pokoleń, jako niezwykle ważnych pod względem naukowym i dydaktycznym miejsc występowania formacji geologicznych. Zadanie wpisuje się w obecnie silnie rozwijany w Polsce system geoochrony - ochrony przyrody nieożywionej poprzez popularyzację wiedzy o dziedzictwie geologicznym, ochronie przejawów kształtowania wnętrza i powierzchni Ziemi w wyniku procesów fizycznych oraz o etapach ewolucji naszej planety, pozwalających na uświadamianie wpływu procesów geologicznych na formowanie procesów biologicznych.

W ramach ochrony obiektu, proponuje się wprowadzenie następujących zakazów, wybranych z katalogu określonego w art. 45 ust. 1 ustawy z dnia 16 kwietnia 2004 r. o ochronie przyrody:

1. niszczenia, uszkodzenia lub przekształcania obiektu lub obszaru;
2. uszkodzenia i zanieczyszczenia gleby;
3. zmiany sposobu użytkowania ziemi;
4. wydobywania do celów gospodarczych skał, w tym torfu, oraz skamieniałości, w tym kopalnych szczątków roślin i zwierząt, a także minerałów i bursztynu;
5. umieszczania tablic reklamowych.

Dobór zakazów wynika ze specyfiki obiektów – formacji skalnych będących pozostałością procesów geologicznych. Ich ochrona wymaga zabezpieczenia przed ich fizycznym niszczeniem oraz zapewnieniem niezmienionych warunków fizykochemicznych (punkty 1-4). Zakaz umieszczania tablic reklamowych wprowadzono w celu zachowania wyjątkowych walorów krajobrazowych będących pozostałością po historycznych procesach przekształcania krajobrazów przyrodniczych związanych z eksploatacją wapieni.

Projekt uchwały został uzgodniony Postanowieniem Regionalnego Dyrektora Ochrony Środowiska w Katowicach z dnia 19 maja 2023 r., znak WPN.624.1.2023.KB.

W związku z powyższym uznanie wnioskowanych obszarów za stanowiska dokumentacyjne jest celowe, w pełni uzasadnione i stanowi element realizacji zadań z zakresu ochrony zasobów przyrodniczych miasta, określonych w Aktualizacji Programu ochrony środowiska dla Jaworzna - miasta na prawach powiatu na lata 2022 – 2025 z uwzględnieniem perspektyw na lata 2026 – 2029, przyjętej Uchwałą Nr XXXVIII/509/2021 Rady Miejskiej w Jaworznie z dnia 21 grudnia 2021 r.

Realizacja uchwały nie spowoduje wzrostu zatrudnienia oraz nie wpłynie na zwiększenie zadłużenia miasta.

Jaworzno, 29 maja 2023 r.

Opracowała: Agnieszka Chećko – Naczelnik Biura ds. Geologii